



建设、发展、宣传

- CASHL 现状与未来展望

关志英

CASHL管理中心

2008年10月



一、现状：

目标明确 资源丰富
服务创新 机制有效





1. 目标明确

- 中国高校人文社会科学文献中心（**C**hina **A**cademic **S**ocial Sciences and **H**umanities **L**ibrary）
 - 2004年3月15日正式启动
 - 教育部为繁荣发展哲学社会科学设立
- CASHL战略发展目标：
 - 国家人文社会科学信息资源平台
 - 为国家人文社会科学研究提供最终战略保障



1. 目标明确

■ 战略发展方针：

□ 以资源为基础、以服务为根本

■ 发展策略：

□ 整体建设、分布服务、共知共享、讲求效益





2. 资源丰富

■ 完整、多元化的资源体系

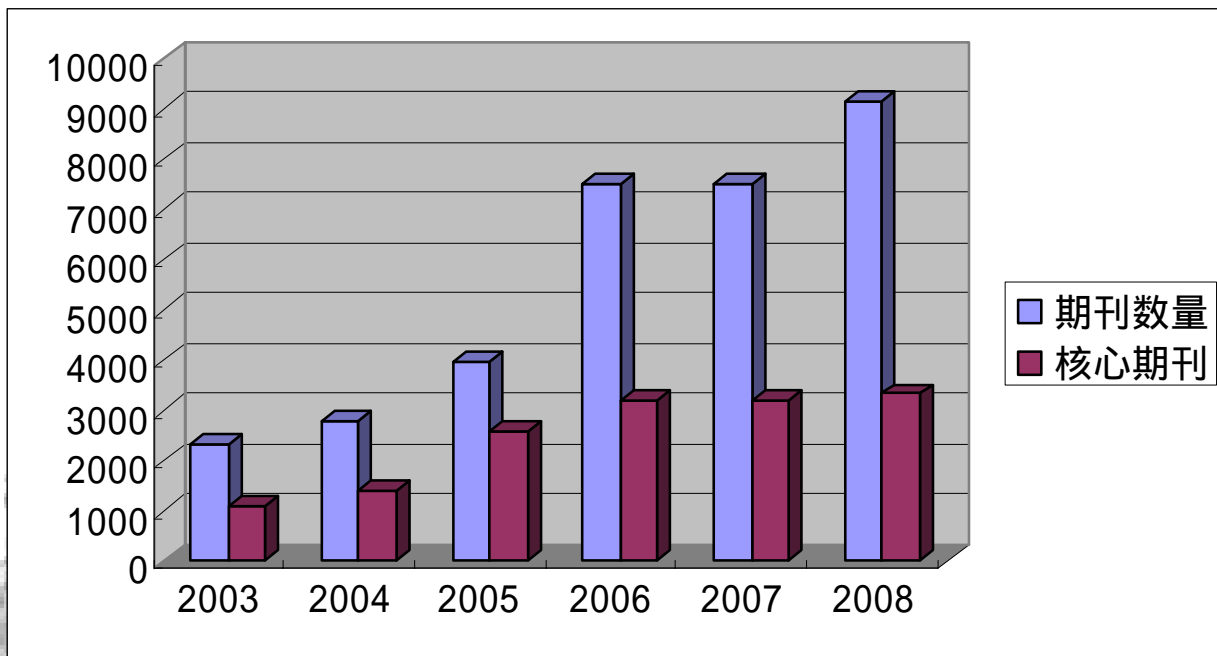
- 兼顾了当前与长远两个层次，不断拓展
- 收藏整合：不同类型、不同学科的人文社会科学重要学术资源
- 科学划分：公益性免费资源和非公益性的收费资源
- 合理规划：核心资源和外围重要资源
- 长期保存与永久使用：逐步实现



2. 资源丰富

外文期刊收藏丰富

- 期刊数量9148种，核心期刊3326种，是启动时的4倍多
- 国外人文社科期刊占比：从1/6到2/3
- 分散收藏在17个中心馆





2. 资源丰富

外文图书积累到一定数量：38.3万种

- 其中文科专款引进图书28万种
- 分散收藏在70个文专图书成员馆

地理/环境	3132	1.305%	统计学	403	0.168%
法律	14470	6.029%	图书馆学/信息科学	4791	1.996%
教育	1591	0.663%	文化	525	0.219%
经济/商业/管理	43705	18.211%	文学	41405	17.253%
军事	1656	0.690%	心理学	5933	2.472%
历史	26293	10.956%	艺术	6562	2.734%
人物/传记	697	0.290%	语言/文字	15766	6.569%
社会科学	7200	3.000%	哲学/宗教	23106	9.628%
社会学	8107	3.378%	政治	31441	13.101%
体育	533	0.222%	其它	2674	1.114%



2. 资源丰富

逐步拥有电子资源

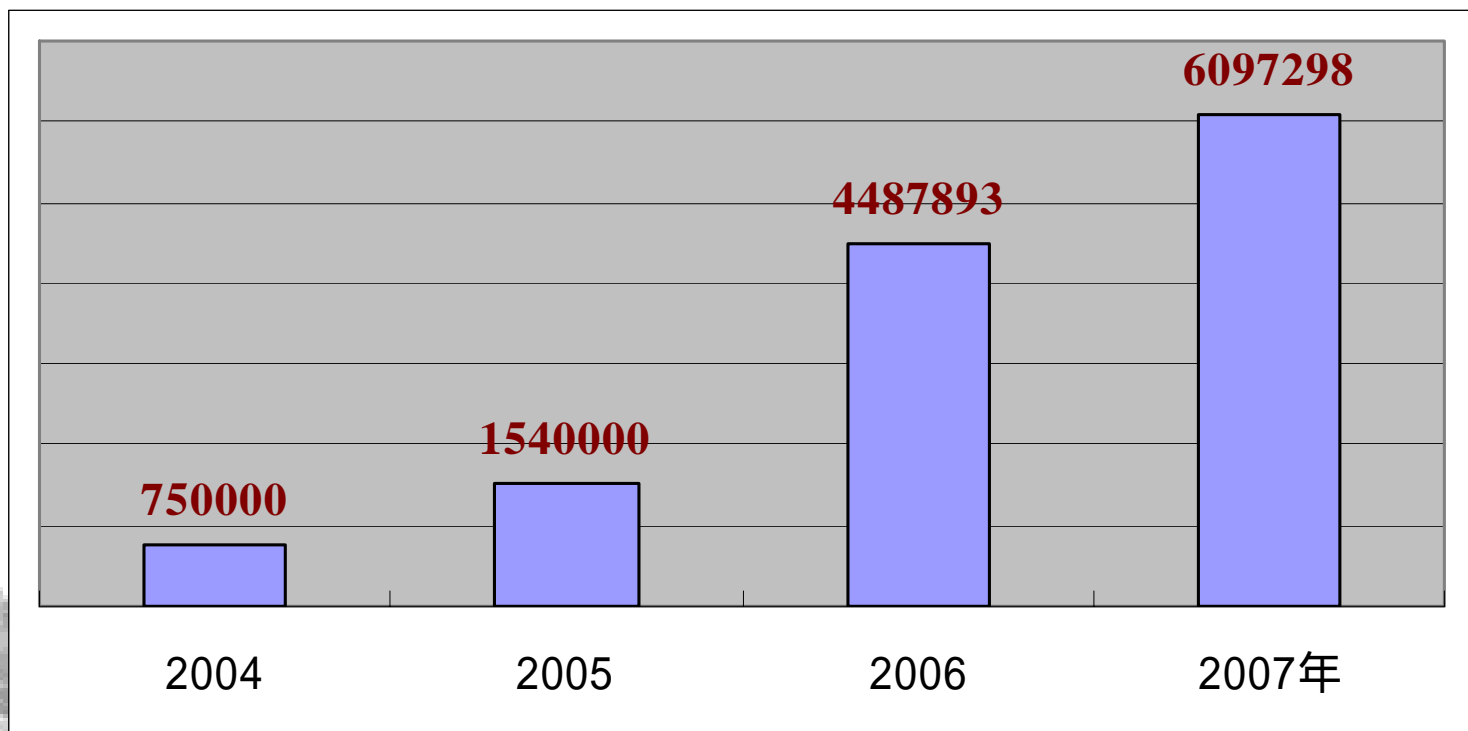
- 电子期刊：900种
 - Jstor、PAO
 - 国外著名的人文社会科学电子期刊回溯数据
 - 最早始于16世纪；
- 电子图书：26万种
 - EEBO、ECCO
 - 国外早期外文图书
 - 最早始于1473年



2. 资源丰富

二次文献：外文期刊目次数据保持迅速增长

- 600多万条数据
- 是2004年启动时的8倍，回溯至1984年
- 整合了4821种印本期刊和500多种电子期刊





2. 资源丰富

二次文献：外文图书书目数据库初步建立

- “高校人文社科外文图书联合目录”整合：
 - 印本图书：38万种，以文科专款图书为主
 - 电子图书：26万种，以15 - 18世纪图书为主，以数据库商提供的MARC数据为基础
 - 总计：64万种图书



2. 资源丰富

资源体系结构合理，文献利用率高

- 总体利用率：
 - 100%的期刊被被发送过文献传递请求
 - 被发送最多请求的期刊：2365次
- 核心利用率：
 - 60%的期刊的总利用率达到95%以上
 - CASHL经费采购的印本核心期刊利用率高，70%的核心期刊总利用率达到70%以上
- 平均每種期刊被检索：1,466次
 - 检索频率最高的期刊为：630,841次



3. 服务创新

- 整合文献：

- 图书、期刊、电子资源

- 集成服务：

- 资源检索、图书借阅、原文传递、全文下载、代查代检、参考咨询、个性化服务

- 充分利用先进的信息技术：

- 门户构建、全文检索、网络文献传递、统一认证、资源调度、个人服务



3. 服务创新

- 覆盖面广、有效运行的服务推介网络
 - 继续开展全国优惠活动
 - 开展区域优惠活动
 - CASHL走入省份宣传推广活动
- 建立高效率的服务体系
 - 提高服务满足率
 - 加快服务完成时间
 - 加强期刊馆藏核对
 - 保证文献扫描质量
 - 假期照常提供服务



加强宣传，扩大CASHL影响

■ 举措之一：继续开展全国优惠活动

❖ “四周年庆典暨年度优惠周”活动

2008年3月推出，期间新注册用户1520个，提交文献传递请求31323笔，比去年周年庆典优惠活动增长9438笔，再创历史新高。

2007 年三周年庆典优惠		2008 年四周年庆典优惠	
新注册用户数	发出请求数	新注册用户数	发出请求数
822	21885	1520	31323



加强宣传，扩大CASHL影响

❖ “教师节服务周”优惠活动

- ✓ 9月10日-17日推出，文献请求量高达28043笔，比去年多2500多笔。
- ✓ 南京航空航天大学、中国人民大学、四川大学、郑州大学图书馆申请量位居排行榜前列；黑龙江大学图书馆，贵州师范大学图书馆也首次出现在排行榜中。

在各成员馆领导的重视和各馆多渠道的宣传推广下，CASHL已扎根于广大师生和科研人员心中，成为他们获得外文文献的一种重要途径。



加强宣传，扩大CASHL影响

- 举措之二：继续开展区域优惠活动，并配和开展“CASHL走入...”宣传推广活动，深入挖掘地区需求潜力，将CASHL的丰富资源和共建、共享理念带到资源匮乏省份。

东北区域 (20080401--20080418) CASHL 走入黑龙江省			华中区域 (20080506--20080531) CASHL 走入江西省			华南区域 (20080601--20080630) CASHL 走入广西省		
新加入 成员馆 数	新注册 用户数	发出请求 数	新加入 成员馆 数	新注册 用户数	发出请 求数	新加入 成员馆 数	新注册 用户数	发出请 求数
10	23	320	14	128	592	10	198	1752



加强宣传，扩大CASHL影响

- 举措之三：建立跨系统联盟，实现双赢
与中国社科院图书馆结成战略合作伙伴。将其独有的近300种印本期刊纳入CASHL资源体系，同时双方交换服务。即CASHL为社科院读者提供补贴优惠服务，社科院为CASHL高校用户提供文献传递服务，互惠互惠。



战略意义

- 实现了高校系统与社科院系统的文献资源合作
- 提供了更大范围内的资源共建共享
- 增加资源、扩大服务
- 更多读者受益，更全面的文献保障
- 互利互惠，双赢互补



举措之四：发布“开世览文”新门户主页



▶ 最新消息

- CASHL暑假服务时间通知 **new**
- CASHL门户停止服务预通知 **new**
- CASHL华南区域优惠活动正在火热进行中，敬请关注！
- CASHL华中区域优惠活动还剩最后5天
- CASHL华中区域优惠活动已经展开

more..

▶ 个性化服务

用户名：

密码：

登录

注册

中国高校人文社会科学文献中心
China Academic Social Sciences and Humanities Library

简单查询

期刊论文 图书

检索

■ 文献查询

- 期刊
- 图书
- 文章
- 数据库
- 学科特色资源

■ 用户服务

- 文献传递
- 图书借阅
- 订购推荐
- 最新消息
- 用户指南
- 邮件订阅

■ 咨询台

- 一般咨询
- 学科咨询
- 常见问题
- 留言板

■ 关于我们

- 项目概况
- 中心介绍
- 成员馆一览
- 组织机构

馆员专栏

- 工作动态 CASHL通讯
- 规章制度 宣传资料
- 培训/会议 成员馆使用指南

加入为成员馆

工作动态

- ◆ CASHL走入华南之广西行 **new**
- ◆ 华中区域优惠活动快报 **new**
- ◆ 让CASHL走进江西，让江西走进CASHL
- ◆ 战略合作签字仪式暨CASHL新闻发布会
- ◆ CASHL馆际互借员培训会议
- ◆ CASHL华东南宣传推广会

=====友情链接=====



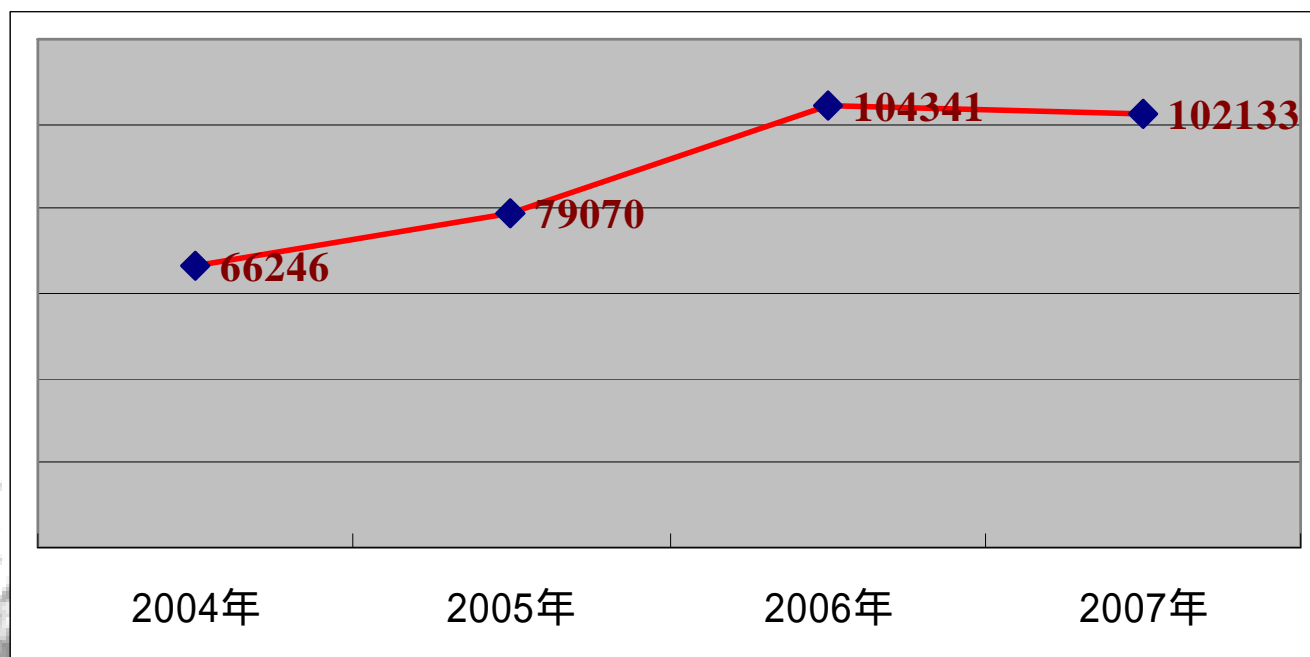
CASHL新主页的特色

以用户需求为核心，以人文社会科学学科为基础，整合了图书、期刊、电子资源多类型资源，集成了资源检索、图书借阅、原文传递、全文下载、代查代检、参考咨询多层次服务，运用了门户构建、全文检索、网络文献传递、统一认证、资源调度、个性化服务等信息新技术。



一系列宣传效果显著

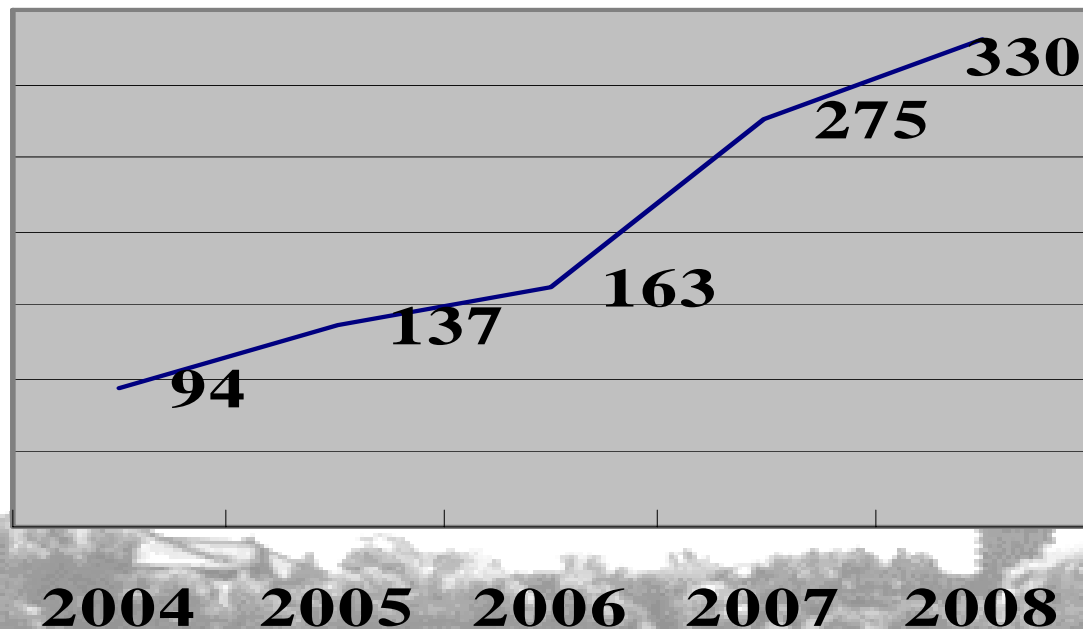
影响不断扩大，主页访问人次持续超过10万人次/年以上，累积人次达到38万次。





一系列宣传效果显著

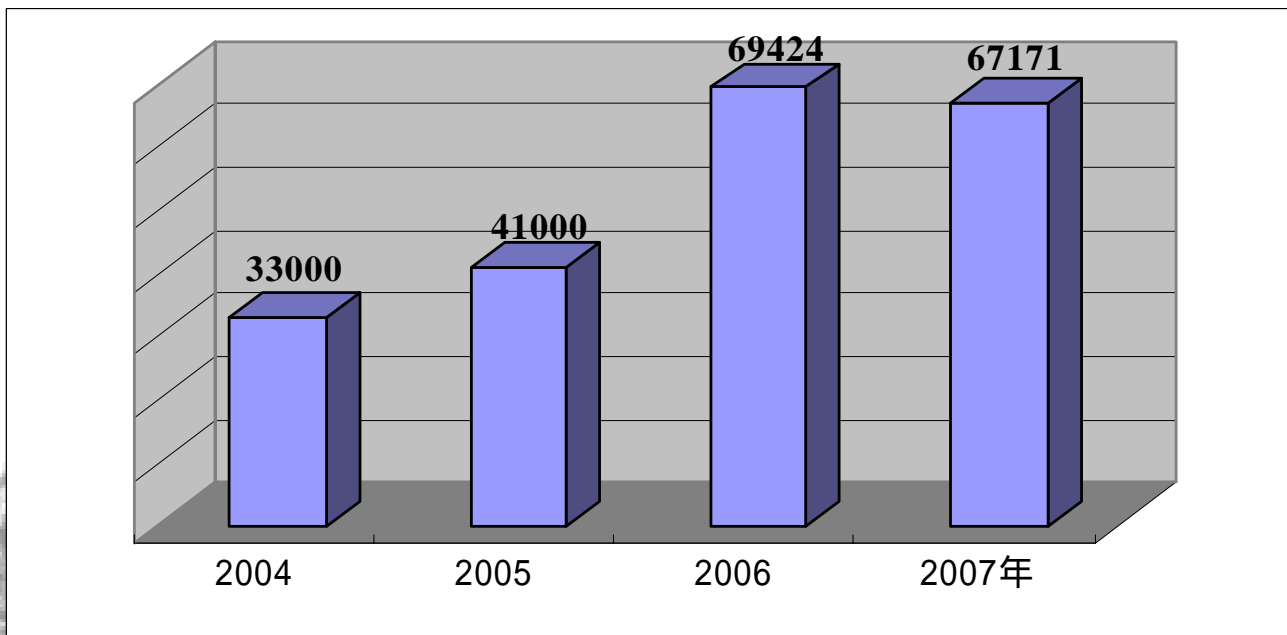
- 2008年上半年成员馆增长：54家
 - 成员馆总计突破性300家：其中高校：323；非高校：7





一系列宣传效果显著

- 不断发展新用户，拓展了用户市场，培养了一批忠实用户
 - 2008年上半年新注册用户3370个；
 - 2008年上半年文献传递共计37570笔。

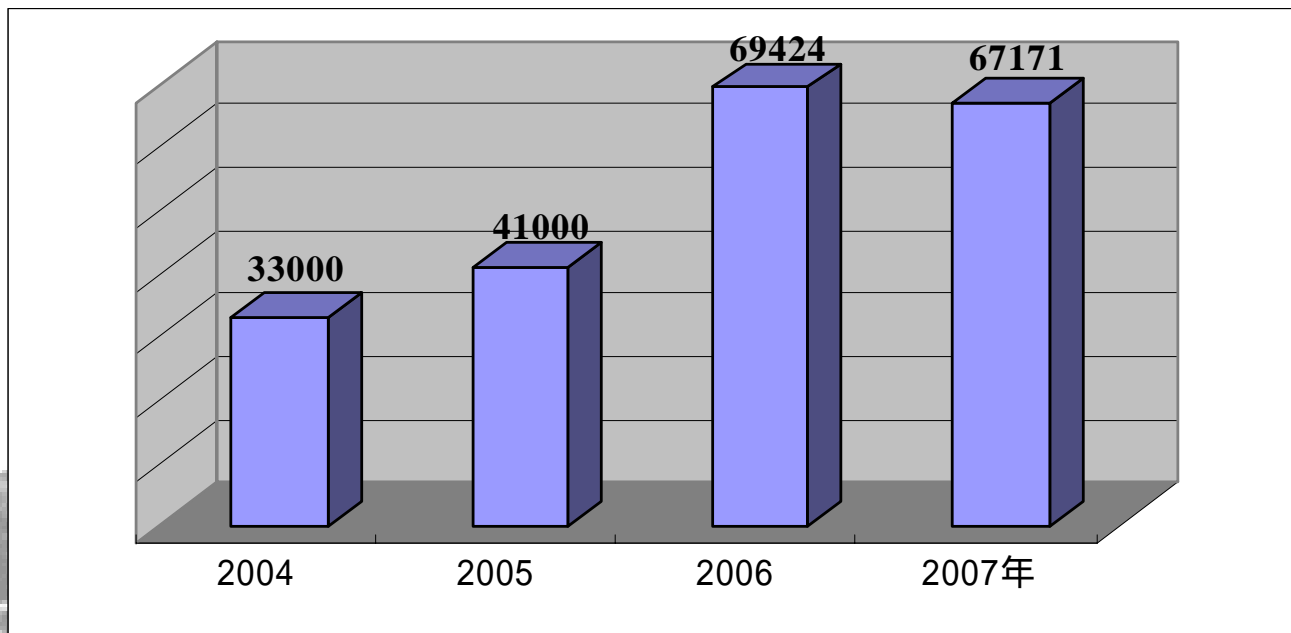




一系列宣传效果显著

■ 文献传递请求：总量突破27万

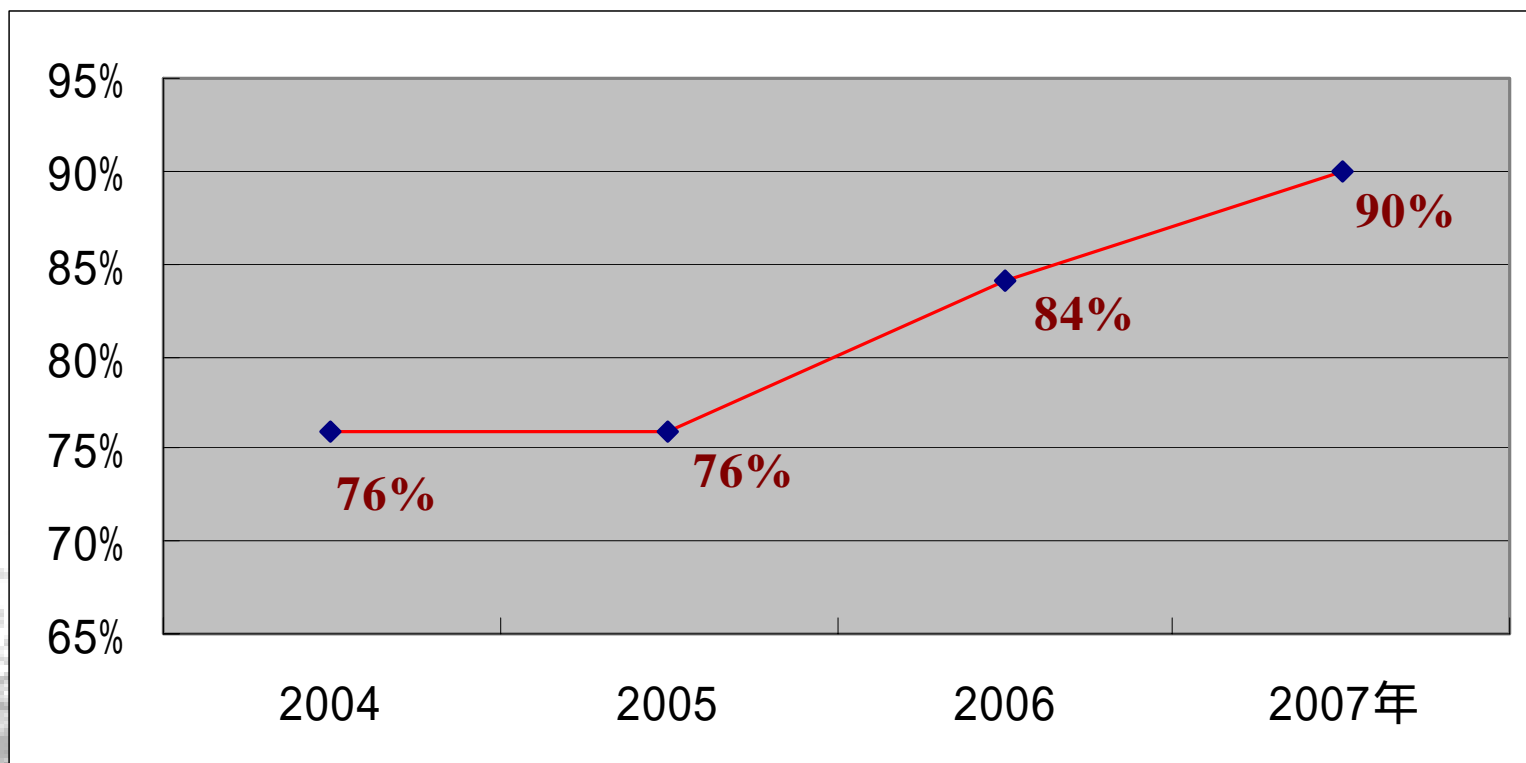
- 在减少了全国性优惠活动和馆藏逐渐准确的情况下，2007年总量与2006年基本持平
- 下调价格，受到用户的广泛欢迎
- 请求分布逐步趋向均匀合理





一系列宣传效果显著

- 抓服务质量，满足率不断提升，已经接近90%





用户竖指称赞，口碑铸就辉煌

复旦大学佘碧平教授：造福后学，功在千秋。

武汉大学马费成教授：CASHL将促进我国人文社会科学研究国际化和成果的记录、发表、传递的规范化和标准化。

南京大学程章灿教授：对每一位学者来说，CASHL所提供的是一篇篇具体的论文资料，而对整个学术界来说，CASHL实际上是一个宝贵的资料库，它也将建设成为与学者们息息相关的一份值得珍惜的资源。

南京大学赵益教授：CASHL本身及其外文信息服务可以推动传统文化研究参与国际对话的脚步。实现高等院校信息服务中的两个平衡：一是中文信息与外文信息的平衡；二是自然科学信息与人文社会科学信息的平衡。



用户竖指称赞，口碑铸就辉煌

吉林大学徐卫东教授：CASHL的建立是一项具有前瞻性，造福后世的重大举措。CASHL创建的信息高速公路实现了信息资源共享，对缩减区域差距，带动不发达地区人文社科研究实力，避免资源重复浪费起到了积极作用，为我国的学术数据库建设写下了具有里程碑意义的一笔。

中山大学邱捷教授：CASHL的建立，是史学研究者走向国外，和国际学术接轨的一个桥梁。其低廉的获取费用和便捷的获取方式，为大家获取研究资料提供了一个很好的途径。

北京大学刘兹恒教授：CASHL对信息资源共享理念进行了成功的实践，其组织模式和运行机制可以说在世界上都是先进的。



用户竖指称赞，口碑铸就辉煌

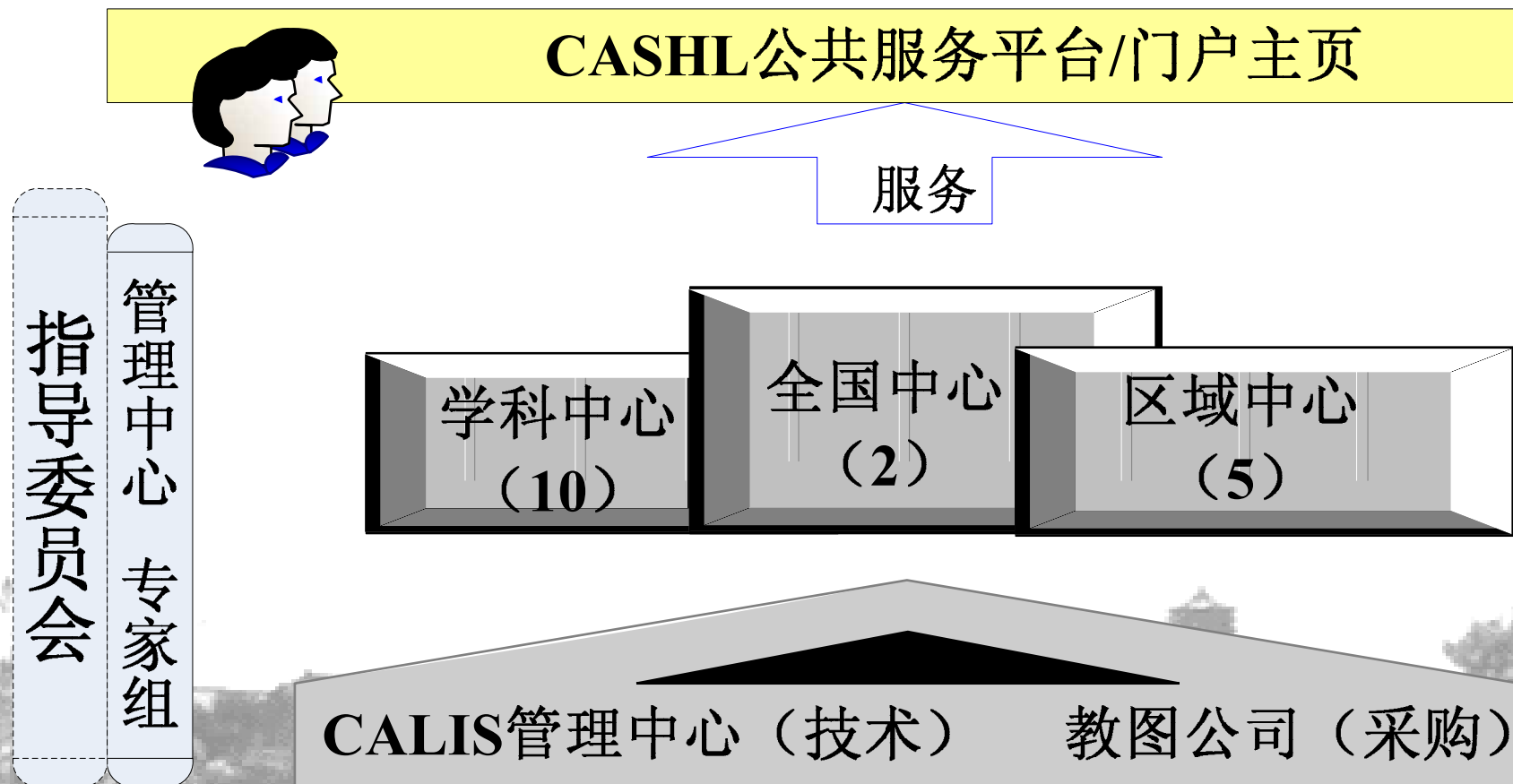
四川大学任文教授：CASHL必将在很大程度上有效解决文献资源获取途径有限的问题，进而在加强学术规范、提高学术研究水平、引导现代学术发展方向方面发挥战略性的重要作用，为开创中国人文社会科学事业的繁荣与辉煌做出不可磨灭的巨大贡献。

复旦大学陶炼教授：CASHL经过数年的不懈努力，已经为我们开启了一长排了解国外人文社会科学最新进展动态的落地长窗，期望国家和各相关院校能够进一步加大和保障对于CASHL的资金和人员投入，期望CASHL能建立更加平衡和有效的馆际协调机制，期望CASHL能够建立更加亲和、密切的与用户之间的互动，积极吸纳来自专家学者和用户的建议和意见，期望CASHL能够提供更加全面、深入、多样和规范的信息服务。我们相信CASHL人的智慧和勤奋，感谢CASHL人的努力与付出，也祝愿并期待着CASHL早日修成正果！



4. 机制有效

■ 完整而清晰的组织架构





4. 机制有效

- 政府行为与资金的稳定投入
 - 中央资金
 - 文专图书经费
 - 期刊与电子资源经费
 - 各馆的配套资金
 - 成本费的收取





4. 机制有效

■ 灵活而有弹性的机制

- 具备开放性，融入外部共享大环境
 - 依托CALIS的共享体系和平台
- 多方合作，逐步实现跨系统的资源共建共享
- 加强CASHL内部的横向联系
 - 最高管理层：专家咨询组会议
 - 中间管理层：中心馆馆长联系会议
 - 具体运作层：高校馆际互借协调组



4. 机制有效

■ 加强内部运行管理

□ 完成2006、2007年服务评估工作，成绩优良

- CASHL文献传递服务优秀团队奖：北京大学、复旦大学、南京大学、四川大学、北京师范大学、中国人民大学、华东师范大学。
- CASHL文献传递服务特别贡献奖：武汉大学、北京师范大学。
- CASHL文献传递服务先进个人奖：21人。

□ 首次完成服务结算

□ 服务平台

- 中心网站全面升级开发：主页、搜索引擎、功能、流程
- 馆际互借系统升级维护

□ 服务协调与交流

□ 经费与资产管理

□ 前瞻性研究与调研



二、未来：

拓展资源 高效服务

打造品牌 提高共享



2. 资源拓展战略

- 从国家人文社会科学研究发展战略角度出发，尽可能将国内外人文社会科学重要学术资源收藏完整，成为国家人文社会研究的最终资源保障基地。
- 建立多元化的资源体系，包括：
 - 以印本核心期刊和重要外文图书为基础，逐步加强数字资源建设。
 - 以外文资源为基础，逐步增加重要中文资源。
 - 以现刊、新书为基础，逐步增加回溯资源。
 - 以正式出版物为基础，逐步增加自建特色资源。
- 以人文社会科学各学科为主，逐步加强和突出学科建设重点。
- 逐步成为国家人文社会科学资源长期战略保存基地，在保存现有印本文献的基础上，选择重点数字资源进行保存。
- 建立资源的绩效评估机制。



2. 资源拓展战略

- 经费：
 - 每隔2 - 3年有一定程度的增长，年增长幅度达到10 - 20%
- 文专图书：
 - 年进书量达到4 - 5万册，最终达到6万册
- 期刊：
 - 达到1万种，其中现刊达到70%（含电子刊）
 - 目次数据：突破千万条
- 电子资源：
 - 收藏重要的人文社科电子资源，特别是原始文献（期刊，图书，档案，事实，数值等）



3. 服务发展方针

- 继续整合人文社科资源与服务，成为面向国内人文社会科学研究的综合性信息资源服务平台。
 - 资源整合：图书、期刊、电子资源、特色资源等
 - 服务整合：检索、借阅、原文传递、全文下载
 - 资源与服务整合：统一认证、资源调度、个性化服务
- 增加服务投入，建立高效率的服务体系，逐渐提升服务能力和服务质量
- 丰富服务内容，尽可能扩大共享范围，打造开世览文品牌，方便用户使用CASHL的服务。
- 完善管理，加强评估，提高效益。



3. 服务发展方针

■ 服务内容：

- 从文献传递的单一服务发展为包括检索、全文下载、文献传递、馆际借书、代查代检、课题咨询等综合性的服务平台

■ 服务目标：

- 增加服务投入，使经费达到总投入的10 - 15%
- 成员馆达到500家
- 文献传递、馆际借书达到年度10万件/册
- 满足率达到95%左右，完成时间达到二个**红**工作日
- 检索与全文下载成倍增长
- 开展学科深度咨询服务



未来：

- CASHL：真正成为国家人文社会科学信息资源平台
- 开世览文：走进教学，融入科研，成为人文社会科学者的书案伙伴。





十七大报告说：

繁荣发展哲学社会科学，推进学科体系、学术观点、科研方法创新，鼓励哲学社会科学界为党和人民事业发挥思想库作用，推动我国哲学社会科学优秀成果和优秀人才走向世界。





教育部社科司杨光司长批示

- CASHL是重要的基础性工作，关乎哲学社会科学的繁荣与发展，应大力加强。2007年工作有成绩，有进展，扩大资源、促进共享、提升服务质量是今年和今后一个时期的主攻方向。同意会议确定的规划与展望。要进一步加大宣传力度，在最大限度发挥作用中寻找进一步的发展。请酌。杨光3月2日



用户说：

我们对于CASHL有着更为殷切的期望：

- ✓ 期望国家和各相关院校能够进一步加大和保障对于CASHL的资金和人员投入；
- ✓ 期望CASHL能建立更加平衡和有效的馆际协调机制；
- ✓ 期望CASHL能够建立更加亲和、密切的与用户之间的互动，积极吸纳来自专家学者和用户的建议和意见；
- ✓ 期望CASHL能够提供更加全面、深入、多样和规范的信息服务。

CASHL任重而道远！



CASHL人说：

C : Do What You Can

（为用户提供尽可能多的服务）

A : As Soon As Possible

（提供尽快的服务）

S : Smile Always

（永远对用户微笑）

H : High Quality

（提供高质量的服务）

L : Let Everybody Know

（让每个人都**知道CASHL**）



CASHL竭诚为广大用户服务

祝您在“开世览文”中能够找到自己所需要的文献！



谢谢！

